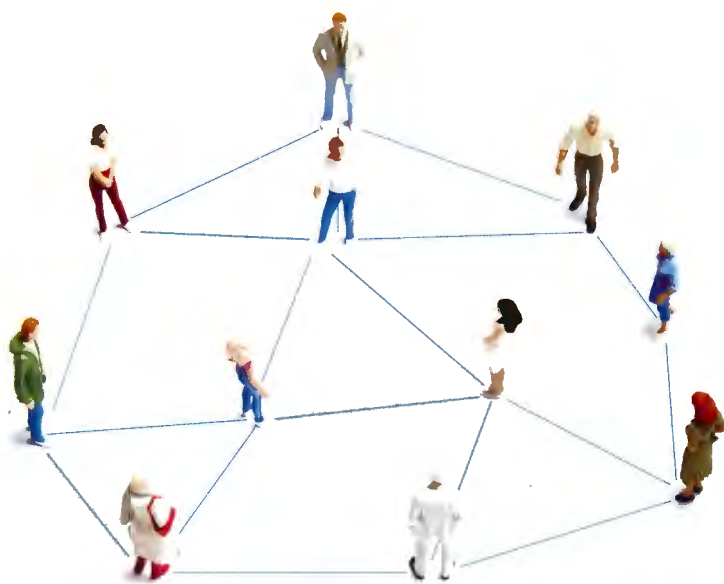


La revue française de service social

Parution trimestrielle numéro 240 / 2011-1

Profession Assistant de service social

Repères & Enjeux



ANAS

Association Nationale des Assistant(e)s de Service Social

Sommaire

Éditorial	5
I. Définitions et concepts	
Service social : une profession ?.....	8
Cristina DE ROBERTIS	
Sommes nous vraiment une profession ? Confrontation aux doutes d'un sociologue	19
Laurent PUECH	
Profession/métier : que recouvrent ces deux notions ?.....	25
Gloria KIBLER	
Assistant de service social : une profession généraliste qui garde tout son sens !	29
Didier DUBASQUE	
II. Les marqueurs de la professionnalité	
Assistantes sociales : une identité professionnelle qui puise ses racines dans l'histoire	36
Henri PASCAL	
Quand l'identité professionnelle des travailleurs sociaux rencontre celle des administratifs gestionnaires et des élus	43
Stéphanie DELBREL	
Assistant social : une identité professionnelle qui dérange	51
Joëlle ARNEODO, Claire JOUFFRAY, Estelle MASSAL	
Autonomie technique et diagnostic social	56
Cristina DE ROBERTIS	
Don et contre-don dans la relation d'aide : une question éthique !	63
Alexandra MARRIAUX	
Quand le positionnement professionnel est questionné à l'Éducation nationale : évolution du service social scolaire au regard des nou- veaux dispositifs	71
Christine ROUX	
Déontologie et professionnalité	85
Paola PARRAVANO, Marie-Claude EGLIN	

III. Une parole collective

**Interpeller les institutions : une autre façon de « faire profession » :
présentation du dossier « Avis technique [aide sociale à l'enfance]
ASE-Hébergement » 90**

Laurent PUECH

**Dossier : « Avis technique et préconisations concernant la prise en
charge de frais d'hébergement par l'aide sociale à l'enfance : quand
les familles ne trouvent pas le soutien prévu par la loi » 91**

Mouvement des services sociaux dans un conseil général 121
Une assistante sociale impliquée dans ce mouvement

IV. Vie de l'ANAS

Communiqué de presse du 30 novembre 2010 128

Le quotidien Libération a publié le 29 novembre 2010 un dossier consacré aux
consignes données par certaines préfectures exigeant que les personnes sans-
papier soient refusées par les centres d'hébergement d'urgence. Comme l'a
rappelé la Fédération nationale des associations d'accueil et de réinsertion sociale
(FNARS), cette exigence est illégale et immorale
Françoise LÉGLISE, présidente de l'ANAS

Avis technique de l'ANAS, janvier 2011

**Protection de l'enfance : une nouvelle loi à dimension sécuritaire sur
le « suivi » des familles « à risques » 130**

Françoise LÉGLISE, présidente de l'ANAS

Compte-rendu du Congrès de Moscou, 14 et 15 octobre 2010 135

Le travail social comme facteur de cohésion sociale

Marie-Andrée SADOT, Marie-Genève MOUNIER

**Première conférence nationale des formations sociales, Paris, 26 oc-
tobre 2010 141**

Marcelle ORSONI

**Cérémonie de clôture de l'année européenne de « Lutte contre la
pauvreté et l'exclusion sociale », sous l'égide du journal *La Croix*, à
Paris, Cinémathèque, le 30 novembre 2010 150**

Marie-Genève MOUNIER

Nous avons reçu 151

Contribution et réflexions au sujet du n° 238 de la RFSS

Catherine de BECHILLON

Ouvrages 153

Nous avons lu 154

Stéphane HESSEL, *Indignez-vous !*, coll. «Ceux qui marchent contre le

vent», éditions Indigène, 2010
Stéphanie DELBREL

À vos agendas !	156
Les numéros de RFSS.....	158
Bulletin d'abonnement.....	160

Éditorial

Cristina DE ROBERTIS

assistante sociale, coordinatrice du comité de rédaction

Compte tenu des évolutions actuelles, l'ANAS a décidé d'ouvrir le débat sur les notions de profession, métier, professionnalité... du service social. Il s'agit d'une question récurrente dans la profession qui s'est reposée régulièrement au cours de son histoire.

Pourquoi encore aujourd'hui ? C'est que les changements des politiques sociales, des institutions et des usagers viennent troubler nos certitudes et interroger notre quotidien professionnel. Dans le contexte des évolutions actuelles, nous avons du mal à retrouver nos repères de professionnalité.

Au moment où les processus de déqualification sont à l'œuvre dans le secteur de l'action sociale, où une multiplicité d'acteurs s'affirment tous comme faisant « du social », où les frontières et les spécificités semblent se diluer, que reste-t-il de notre qualification professionnelle qui témoigne que, quel que soit, l'usager ou le partenaire, nous exerçons bien la profession de service social ?

Comment définir notre profession ? Quels sont les marqueurs qui la caractérisent ?

Comment notre identité professionnelle s'est-elle construite au cours de l'histoire ?

Comment la profession poursuit-elle cette tâche permanente de continuité et d'ajustement aux changements et évolutions ?

Comment cherche-t-elle à élargir son champ d'expertise ?

Comment tente-t-elle de préserver son unité ?

Comment s'affirme-t-elle dans sa quête de reconnaissance de son utilité sociale ?

Autant de questions qui seront abordées sous différents angles par les professionnels qui écrivent dans ce numéro :

– une première partie traite des définitions, concepts et réflexions théoriques au sujet de la profession et du métier. Les différents articles prennent appui sur certains travaux de la sociologie des professions ;

– la seconde partie traite des marqueurs de la professionnalité des assistants de service social — repères historiques de la profession, identité professionnelle, autonomie technique, relation d'aide, évolutions suite à des changements institutionnels —, et s'intéresse à la place de la déontologie comme fondement de la profession ;

– une dernière partie souligne l'importance de la prise de parole collective pour réaffirmer la profession : sont ainsi analysés le mouvement dans un conseil général et l'« Avis technique et préconisations concernant la prise en charge de frais d'hébergement par l'aide sociale à l'enfance : quand les familles ne trouvent pas le soutien prévu par la loi », élaboré par l'ANAS.

La rubrique « Vie de l'ANAS » nous permet d'être informés sur les principaux dossiers et activités de l'association.